



TC
MALTEPE KAYMAKAMLIĞI
Atatürk İlkokulu Müdürlüğü

STRATEJİK PLANI
(2015-2019)



“Çalışmadan, yorulmadan, üretmeden, rahat yaşamak isteyen toplumlar, önce haysiyetlerini, sonra hürriyetlerini ve daha sonrada istiklal ve istikballerini kaybederler”.

Mustafa Kemal ATATÜRK

İSTİKLÂL MARŞI

Korkma! Sönmez bu şafaklarda yüzen al sancak;
Sönmeden yurdumun üstünde tüten en son ocak.
O benim milletimin yıldızıdır, parlayacak;
O benimdir, o benim milletimindir ancak!

Çatma, kurban olayım çehreni ey nazlı hilâl!
Kahrımı ırkıma bir gül... ne bu şiddet bu celâl?
Sana olmaz dökülen kanlarımız sonra helâl;
Hakkıdır, Hakk'a tapan, milletimin istiklâl.

Ben ezelden beridir hür yaşadım, hür yaşarım.
Hangi çılgın bana zincir vuracakmış? Şaşarım!
Kükremiş sel gibiyim; bendimi çiğner, aşarım;
Yırtarım dağları, enginlere sığmam taşarım.

Garb'ın âfâkı sarmışsa çelik zırhlı duvar,
Benim iman dolu göğsüm gibi serhaddim var.
Ulusun, korkma! Nasıl böyle bir imanı boğar,
"Medeniyet!" dediğin tek dişi kalmış canavar?

Arkadaş! Yurduma alçakları uğratma sakın;
Siper et gövdeni, dursun bu hayâsızca akın.
Doğacaktır sana va'dettiği günler Hakk'ın...
Kim bilir, belki yarın... belki yarından da yakın.

Bastığın yerleri "toprak!" diyerek geçme, tanı!
Düşün altındaki binlerce kefensiz yatanı.
Sen şehid oğlusun, incitme, yazıktır, atanı;
Verme, dünyâları alsan da, bu cennet vatanı.

Kim bu cennet vatanın uğruna olmaz ki fedâ?
Şühedâ fıskıracak toprağı sığsan, şühedâ
Cânı, cânânı, bütün varımı alsın da Hudâ,
Etmesin tek vatanımdan beni dünyada cüdâ.

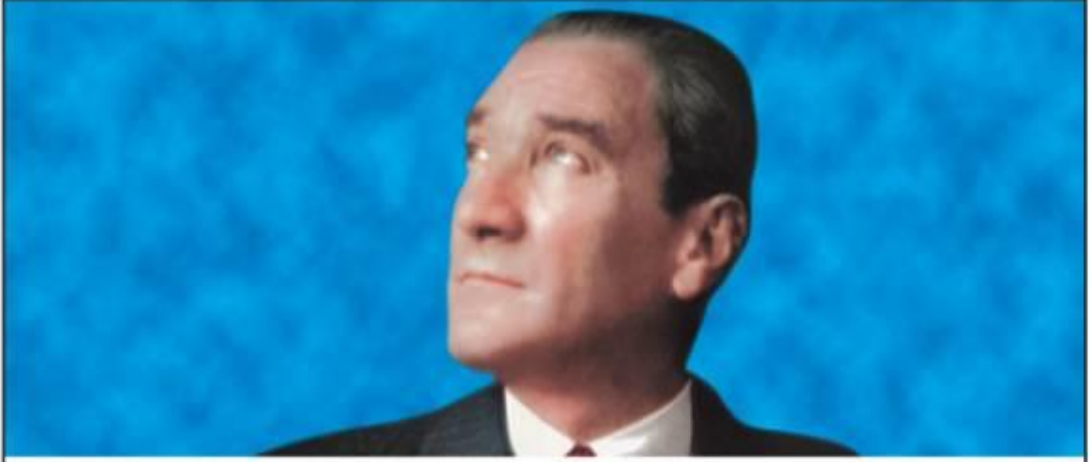
Rûhumun senden, İlâhî, şudur ancak emeli:
Değmesin ma'bedimin göğsüne nâ-mahrem eli;
Bu ezanlar-ki şehâdetleri dînin temeli-
Ebedî yurdumun üstünde benim inlemeli!

O zaman vecd ile bin secde eder -varsa- taşım;
Her cerihamdan, İlâhî, boşanıp kanlı yaşım,
Fışkırır rûh-i mücerred gibi yerden na'sım!
O zaman yükselerek Arş'a değer, belki, başım.

Dalgalan sen de şafaklar gibi ey şanlı hilâl!
Olsun artık dökülen kanlarımın hepsi helâl.
Ebediyyen sana yok, ırkıma yok izmihlâl:
Hakkıdır, hür yaşamış bayrağımın hürriyyet;
Hakkıdır, Hakk'a tapan milletimin istiklâl.

Mehmet Âkif ERSOY

GENÇLİĞE HİTABE



Ey Türk gençliđil

Birinci vazifen, Türk istiklâlini, Türk Cumhuriyeti'ni, ilelebet, muhafaza ve müdafaa etmektir.

Mevcudiyetinin ve istikbalinin yegâne temeli budur. Bu temel, senin, en kıymetli hazinendir. İstikbalde dahi, seni bu hazineden mahrum etmek isteyecek, dahilî ve haricî, bedhahların olacaktır. Bir gün, istiklâl ve cumhuriyeti müdafaa mecburiyetine düşersen, vazifeye atılmak için, içinde bulunacağın vaziyetin imkân ve şeraitini düşünmeyeceksin! Bu imkân ve şerait, çok nâmûsait bir mahiyette tezahür edebilir. İstiklâl ve cumhuriyetine kastedecek düşmanlar, bütün dünyada emsali görülmemiş bir galibiyetin mümessili olabilirler. Cebren ve hile ile aziz vatanın, bütün kaleleri zapt edilmiş, bütün tersanelerine girilmiş, bütün orduları dağıtılmış ve memleketin her köşesi bilfiil işgal edilmiş olabilir. Bütün bu şeraitten daha elîm ve daha vahim olmak üzere, memleketin dahilinde, iktidara sahip olanlar gaffet ve dalâlet ve hattâ hıyanet içinde bulunabilirler. Hatta bu iktidar sahipleri şahsî menfaatlerini, müstevlilerin siyasî emelleriyle tevhit edebilirler. Millet, fakr ü zaruret içinde harap ve bîtap düşmüş olabilir.

Ey Türk istikbalinin evlâdı! İşte, bu ahval ve şerait içinde dahi, vazifen; Türk istiklâl ve cumhuriyetini kurtarmaktır!

Muhtaç olduğun kudret, damarlarındaki asil kanda, mevcuttur!

Gazi Mustafa Kemal ATATÜRK
20 Ekim 1927



Merhaba. Atatürk İlkokulu olarak geleceğe dönük yol haritamızı tüm paydaşlarla çizen ve hep beraber takip eden, mensuplar olarak da görev ve davranışlarımızı bu doğrultuda belirleyen ve yöneten bir kurum olma yolunda çok mesafe kat ettiğimize inanarak yolumuza azimle devam etmekteyiz.

Toplam Kalite Yönetimi uygulamalarında asıl amaç çalışanların memnuniyetini sağlayarak eğitimde kaliteyi arttırmaktır. Bir kurumda, toplam kalite yönetiminin varlığından söz edebilmek için tüm çalışanların katılımını sağlayan, sürekli iyileştirme anlayışının etkinliklerde yer alması gerekmektedir. Liderliği paylaşma, yetkilendirme, takım çalışmalarının sonuçlarından yararlanma, sürekli izleme, değerlendirme ve geliştirme, eğitimin önemine inanma, imkanları sağlama gibi TKY ilkelerinin uygulanması, yönetimin imkan tanınması doğrultusunda ortaya konabilecektir. Bu doğrultuda tüm çalışanlarını tanıması, potansiyellerini değerlendirebilecekleri ortamı oluşturması önem taşımaktadır. Sürekli iyileştirme ‘ölçülemeyen hizmet geliştirilemez’ anlayışının birimlerde yerleşmesine bağlıdır. Bu doğrultuda eğitim kalitesinin göstergelerinin belirlenmesi, kurumdaki etkinliklerle ilgili ölçümlerin yapılması ve sonuçların değerlendirilmesi, insanları yargılamak için değil, sistemi iyileştirmek amaçlı yapılmalıdır. Hata yapan değil, hatalı yapılan etkinlik tartışılmalı, bu konuda çözüm yolları ortaya konmalıdır.

TKY çalışmalarının sağlıklı yürütülebilmesi için planlama uygulama kontrol etme ve önlem alma aşamalarından geçerek, her etkinliğin sonucunda değerlendirme, öğrenme standartlaştırma ya da düzeltme gerçekleştirilmesi gerekmektedir.

Eğitimin insan toplum hayatındaki önemini farkında olarak hareket etmeliyiz. Bu amaçla yapılan stratejik planımızın okulumuzun yakın geleceğine olumlu katkı sunacağına inanıyor, emeği geçen tüm arkadaşlarımıza teşekkür ediyorum.

Abdullah AKEL

Okul Müdürü

T.C.
MALTEPE KAYMAKAMLIđI
Atatürk İlkokulu M¼d¼rl¼đ¼
2015-2019 STRATEJİK PLAN ÜST KURULU

Milli Eğitim Bakanlıđının 16/09/2013 tarihli ve 2013/26 no'lu genelgesi dođrultusunda Stratejik Plan Hazırlama Ekibi tarafından hazırlanan Maltepe Atatürk İlkokulu M¼d¼rl¼đ¼ 2015-2019 Stratejik Planı incelenerek 24/12/2015 tarihinde Stratejik Plan Üst Kurulunca onaylanmıřtır.

Abdullah AKEL
Okul M¼d¼r¼

Serhat ÖZÇELİK	Seda AKMEŐE	Sibel KAZANCI	Aysel TANŐU
M¼d¼r Yardımcısı	Sınıf Öğretmeni	Okul Aile Birliđi Başkanı	Okul Aile Birliđi Üyesi

GİRİŞ

Geleceğe ilişkin idealleri olmayan kurumların fırtınalı bir ortamda yönlerini çabucak kaybedecekleri ve ulaşmak isteyecekleri hedeflerden çok uzaklarda bir yerlerde kendilerini bulacakları açıktır. Stratejik planlamayla, gelişen ve değişen dünya şartlarında bulunmamız gereken rotayı çizmiş oluyoruz. Bundan sonraki aşama, hazırlanan stratejik plan doğrultusunda kendimizi geliştirmemiz ve teknoloji sayesinde de gelişen dünyayı takip ederek gerektiğinde küçük değişikliklerle hedeflerimizden şaşmadan stratejik planımızı yeniden düzenlememizdir. Stratejik Planlamamızla 5 yıllık orta dönem için belirlenen plan ve politikaların, performansa dayalı göstergelerle ölçülebilir hedefler belirlenerek başarıya ulaşılmasını öngörmektedir. Biz de Maltepe Atatürk İlkokulu olarak 2015 yılından başlamak üzere okulun **2015-2019** Stratejik Planını hazırlamaya çalıştık.

Okulumuz, hazırladığı stratejik plan doğrultusunda hareket ederek planda belirlenen amaçlara ve hedeflere ulaşmaktır.

Stratejik Plan Hazırlama Ekibi

İÇİNDEKİLER		SAYFA NO
SUNUŞ		5
GİRİŞ		7
BİRİNCİ BÖLÜM		10
STRATEJİK PLANLAMA SÜRECİ		
1.1.Stratejik Planlama Çalışmaları		11
1.2.Stratejik Planlama Ekipleri		13
İKİNCİ BÖLÜM: MEVCUT DURUM ANALİZİ		14
2.1.	Tarihsel Gelişim	15
2.2.	Yasal Yükümlülükler	15
2.3.	Faaliyet Alanları, Ürün ve Hizmetler	22
2.4.	Paydaş Analizi	23
2.5.	Kurum İçi Analiz	27
	5.1 Örgütsel Yapı	27
	5.2 İnsan Kaynakları	28
	5.3 Teknolojik Düzey	28
	5.4 Mali Kaynaklar	29
	5.5 İstatistikî Veriler	31
2.6.	Çevre Analizi	33
	6.1 PEST (Politik-Yasal, Ekonomik, Sosyo-Kültürel, Teknolojik, Ekolojik, Etik) Analizi	33
	6.2 Üst Politika Belgeleri	33
2.7.	GZFT (Güçlü Yönler, Zayıf Yönler, Fırsatlar, Tehditler) Analizi	34
ÜÇÜNCÜ BÖLÜM: GELECEĞE YÖNELİM		37
3.1.	Misyon, Vizyon, Temel Değerler	38
3.2.	Temalar, Amaçlar, Hedefler, Performans Göstergeleri, Faaliyet/Projeler ve Stratejiler	39

3.3.	Tahmini maliyet tabloları	43
3.4.	İzleme, Değerlendirme ve Raporlama	45

KISALTMALAR	
AB	Avrupa Birliği
AFAD	Afet ve Acil Durum Yönetimi Başkanlığı
AR-GE	Araştırma, Geliştirme
ASO	Akşam Sanat Okulu
BİLSEM	Bilim ve Sanat Merkezi
BŞK. YRD.	Başkan Yardımcısı
DPT	Devlet Planlama Teşkilatı
GZFT	Güçlü, Zayıf, Fırsat, Tehdit
HEMFEST	Halk Eğitimi Merkezleri Festivali
İKB	İnsan Kaynakları Bölümü
İPKB	İstanbul Proje Koordinasyon Birimi
İSG	İş Sağlığı ve Güvenliği
İSTKA	İstanbul Kalkınma Ajansı
İŞKUR	Türkiye İş Kurumu
KBYD	Kariyer Basmaklarında Yükselme ve Değerlendirme
KHK	Kanun Hükmünde Kararname
KPSS	Kamu Personeli Seçme Sınavı
LYS	Lisans Yerleştirme Sınavı
MEB	Millî Eğitim Bakanlığı
MEBBİS	Millî Eğitim Bakanlığı Bilişim Sistemleri
MEİS	Millî Eğitim Bakanlığı İstatistik Sistemleri
MEM	Millî Eğitim Müdürlüğü
MTE	Mesleki ve Teknik Eğitim
ÖSYM	Ölçme, Seçme ve Yerleştirme Merkezi
PEST	Politik, Ekonomik, Sosyolojik, Teknolojik
RAM	Rehberlik ve Araştırma Merkezi
SP	Stratejik Plan
STK	Sivil Toplum Kuruluşları
SWOT	Strengths, Weaknesses, Opportunities, Threats (Güçlü, Zayıf, Fırsat, Tehdit)
TBMM	Türkiye Büyük Millet Meclisi
TDK	Türk Dil Kurumu
TEOG	Temel Eğitimden Ortaöğretime Geçiş
TKY	Toplam Kalite Yönetimi
TOKİ	Toplu Konut İdaresi Başkanlığı
TOWS	Threats, Opportunities, Weaknesses, Strengths (Tehdit, Fırsat, Zayıf, Güçlü)
TÜİK	Türkiye İstatistik Kurumu
YGS	Yükseköğretime Geçiş Sınavı

BİRİNCİ BÖLÜM

ATATÜRK İLKOKULU STRATEJİK PLANLAMA SÜRECİ

1.1 Stratejik Planlama Çalışmaları

1.2 Stratejik Planlama Ekipleri

1.1 STRATEJİK PLAN HAZIRLIK SÜRECİ VE YÖNTEM

Stratejik Plan hazırlama çalışmalarına, 2014 Ocak ayında öğretmenler odasında yapmış olduğu kurul toplantısında gönüllü öğretmenlerimiz arasından belirlenen yeni bir ekiple Stratejik Planın (2015-2019) çalışma ve yol haritasını belirleyerek hız verilmiştir.

Stratejik Plan Hazırlık Çalışmaları

Okul Müdürlüğümüzde MEB Strateji Geliştirme Başkanlığının 2013/26 no'lu genelgesi, MEB Strateji Geliştirme Başkanlığının 66968699/602.04/2498734 sayı ve 16.09.2013 tarihli yazısı, İl Milli Eğitim Müdürlüğünün yazısı, İlçe Milli Eğitim Müdürlüğünün 965 sayı ve 14/01/2014 Tarihli yazıları gereğince 2015-2019 stratejik plan hazırlama süreci başlatılmıştır.

Maltepe Atatürk İlkokulu Müdürlüğünün 2015-2019 dönemi stratejik planının hazırlanması sürecinin temel aşamaları şunlardır: Üst Kurul ve Stratejik Plan Ekibinin oluşturulması, çalışma takviminin hazırlanması, uygulanacak yöntemlerin ve yapılacak çalışmaların belirlenmesi.

Çalışma Takvimi

İl Milli Eğitim Müdürlüğü Stratejik Planlama Adımları		2014											2015							
		Oca	Şub	Mar	Nis	May	Haz	Tem	Ağu	Eyl	Ekim	Kas	Ara	Oca	Şub	Mar	Nis	May	Haz	
1	Kurulan Ekip ve Üst Kurul Bilgilerinin İlçe Milli Eğitim Müdürlüğüne Bildirilmesi				X															
2	Ekip ve Kurul üyelerinin stratejik planlama konusunda hizmet içi eğitimden geçmesinin sağlanması					X														
DURUM ANALİZİ																				
	Tarihi Gelişim				X															
	Mevzuat Analizi								X											
	Faaliyet Alanları, Ürün ve Hizmetler								X											
3	Kurum içi ve kurum dışı analizler (Paydaş Analizi, Örgütsel Yapı, Teknolojik Düzey, İnsan Kaynakları, Mali Kaynakların araştırılması, GZFT vb. analizler)											X								
	Üst Politika Belgeleri											X								
	Gelişim ve Sorun Alanlarının Belirlenmesi												X							
	İlçe Stratejik Plan Ekibinin Değerlendirmesi													X						
GELECEĞE YÖNELİM																				
	Misyon-Vizyon-Temel İlke ve Değerler															X				
	Temalar																X			
4	Stratejik Amaçlar																X			
	Stratejik Hedefler																	X		
	Performans göstergeleri																	X		
	Stratejiler (Tebirler)																		X	
	Faaliyet ve projeler																			X
5	MALİYETLENDİRME																			X
6	İZLEME VE DEĞERLENDİRME																			

7	İlçe Stratejik Plan Ekibinin Değerlendirmesi																			
8	Düzeltilme, Onay ve Yayım																			

Okul Müdürlüğümüz bünyesinde okul müdürünün başkanlığında 1 müdür yardımcısı ve 1 öğretmenin yer aldığı stratejik plan üst kurulu 07/09/2014 tarihli ve 37. sayılı Öğretmenler Kurulu kararı ile Stratejik Plan Üst Kurulu belirlenmiştir.17/12/2014 tarihinde olan Okul Müdürü değişimi sebebiyle yeni okul Müdürü Abdullah AKEL Stratejik Plan Üst Kurul başkanı olmuştur. 30/10/2015 tarihinde yapılan Okul aile Birliği seçiminde Özlem KARAKÜTÜK yerine Aysel TANŞU seçilmiştir ve kurulda yer almıştır.

STRATEJİK PLANLAMA ÜST KURULU

STRATEJİK PLANLAMA ÇALIŞMA ve KOORDİNASYON ÜST KURULU		
SIRA NO	ADI SOYADI	GÖREVİ
1	ABDULLAH AKEL	OKUL MÜDÜRÜ
2	SERHAT ÖZÇELİK	MÜDÜR YARDIMCISI
3	SEDA AKMEŞE	ÖĞRETMEN
4	SİBEL KAZANCI	OAB BAŞKANI
5	ÖZLEM KARAKUTÜK	OAB ÜYESİ

STRATEJİK PLANLAMA EKİBİ

STRATEJİK PLANLAMA ÇALIŞMA ve KOORDİNASYON EKİBİ		
SIRA NO	ADI SOYADI	GÖREVİ
1	NECLA DEMİRLİ	MÜDÜR YARDIMCISI
2	GÖKAY ALEMDAR	ÖĞRETMEN
3	EBRU ÇAKIR	ÖĞRETMEN
4	AYSEL TANŞU	OAB BAŞKAN YARDIMCISI
5	ESMA YANCI	OAB ÜYESİ
6	TUĞBA TOZKOPARAN	SINIF ÖĞRETMENİ
7	GÖKBEN KADAYIFCI	REHBER ÖĞRETMEN

İKİNCİ BÖLÜM

MEVCUT DURUM ANALİZİ		
2.1.	Tarihsel Gelişim	
2.2.	Yasal Yükümlülükler	
2.3.	Faaliyet Alanları, Ürün ve Hizmetler	
2.4.	Paydaş Analizi	
2.5.	Kurum İçi Analiz	
	2.5.1 Örgütsel Yapı	
	2.5.2 İnsan Kaynakları	
	2.5.3 Teknolojik Düzey	
	2.5.4 Mali Kaynaklar	
	2.5.5 İstatistikî Veriler	
2.6.	Çevre Analizi	
	2.6.1 PEST (Politik-Yasal, Ekonomik, Sosyo-Kültürel, Teknolojik, Ekolojik, Etik) Analizi	
	2.6.2 Üst Politika Belgeleri	
2.7.	GZFT (Güçlü Yönler, Zayıf Yönler, Fırsatlar, Tehditler) Analizi	

DURUM ANALİZİ

Durum analizi çalışmasında okulumuzun tarihî gelişimi, yasal yükümlülükleri, faaliyet alanları, paydaş analizi, kurum içi analiz ve çevre analizi yapılmıştır.

2.1.TARİHSEL GELİŞİM

Maltepe ilçesi Başbüyük mahallesinde bulunan okulumuz eylül 1997 yılında açılmıştır.2012-2013 yılı yaz döneminde güçlendirme çalışması başlamıştır.2013-2014 eğitim öğretim yılı birinci dönemi Yılmaz Mızrak Ortaokulu'nda tamamlanmıştır.2013-2014 eğitim öğretim yılının ikinci dönemi itibariyle kendi binamızda devam edilmiştir.

Okulumuz 34dersliklidir.Binamız zemin üstü 4 kat olarak inşa edilmiştir.Okulumuzda 34 derslik,1 müdür odası ,2 müdür yardımcısı odası, 1 kütüphane,1 öğretmenler odası, 1 labaratuvar, 1 rehberlik odası,100 kişilik çok amaçlı salon ,2 anasınıfı,1 anasınıfı yemekhanesi,1 kantin ,1 arşiv odası bulunmaktadır.

Atatürk İlkokulu'nda 1220 öğrenci, 1 müdür, 2 müdür yardımcısı,41 kadrolu öğretmen ,3 ücretli öğretmen, 1 memur,4 hizmetli görev yapmaktadır.

Okulun finansman kaynakları Okul Aile Birliği'nden karşılanmaktadır. Velilerimiz genelde mahallemize çeşitli yerlerden göç yoluyla gelen , yerel kültürlü bir mozaığe sahiptir.

Okul içinde olumlu, uyumlu bir kurum kültürü hakimdir. Okulda karar alma süreçlerinde herkes etkindir.TKY felsefesine ve ilkelerine uygun çalışmalar yürütülür.Okul çalışmalarında ekip çalışması benimsenmiştir.

2.2 YASAL YÜKÜMLÜLÜKLERİ

Maltepe Atatürk İlkokulu yürüttüğü faaliyetleri, Milli Eğitim Temel Kanununda belirlenen ilke ve amaçlar, kalkınma planları, programları, ilgili mevzuat ve benimsediği temel ilkeler çerçevesinde planlamak, var olma nedenini tanımlayarak geleceğe yönelik vizyonunu oluşturmak, yürüttüğü faaliyetlerin stratejik amaçlarını, ölçülebilir hedeflerini saptamak, önceden belirlenmiş göstergeler doğrultusunda performanslarını ölçmek ve bu sürecin izleme ve değerlendirmesini yaparak katılımcı bir yönetim anlayışıyla stratejik planlama yapmak.

Bu plan Maltepe Atatürk İlkokulu'nun 2015 - 2019 yılları arasında yürüteceği faaliyetleri kapsar.

Kanunlar			
Kanun Konusu	Kanun No Ve Kabul Tarihi	Yayınlandığı Resmi Gazete Tarihi	Yayınlandığı Resmi Gazete Sayısı
Milli Eğitim Temel Kanunu	1739 / 24.06.1973	24.06.1973	14574
Devlet Memurları Kanunu	657 / 17.07.1965	23.07.1965	12056

Harcırah Kanunu	6245 / 10.02.1954	18.02.1954	8637
Milli Eğitim Bakanlığı Teşkilat Ve Görevleri Kanunu	4483 / 02.12.1999	04.12.1999	23896
Türk Bayrağı Kanunu	2893 / 22.09.1983	24.09.1983	18171
T.C. Emekli Sandığı Kanunu	5434 / 08.06.1949	17.06.1949	7235
İlköğretim Ve Eğitim Kanunu	222/5.1.1961	12.1.1961	10705
Millî Eğitim Bakanlığının Teşkilat Ve Görevleri Hakkında Kanun Hükmünde Kararname (Khk 652)	652 25/08/2011	14/09/2011	28054

Yönetmelikler		
Yönetmelik Konusu	Yayınlandığı Tarih	Resmi Gazete Sayısı
İlköğretim Kurumları Yönetmeliği	27.8.2003	25212
Millî Eğitim Bakanlığı İle Diğer Bakanlıklara Bağlı Okullardaki Görevlilerle Öğrencilerin Kılık Kıyafetlerine İlişkin Yönetmelik	24.12.1982	17908

Millî Eğitim Bakanlığı İlköğretim Ve Orta Öğretim Kurumları Sosyal Etkinlikler Yönetmeliği	25.8.2005	25917
Millî Eğitim Bakanlığı Kurum Tanıtım Yönetmeliği	09.08.2006	26254
Millî Eğitim Bakanlığı Okul Kütüphaneleri Yönetmeliği	27.7.2006	26241
Millî Eğitim Bakanlığı Rehberlik Ve Psikolojik Danışma Hizmetleri Yönetmeliği	17.4.2001	24376
Okul Spor Kulüpleri Yönetmeliği	13.1.2005	25699
Öğretmenlik Kariyer Basamaklarında Yükselme Yönetmeliği	7.1.2006	26046
Strateji Geliştirme Birimlerinin Çalışma Usul Ve Esasları Hakkında Yönetmelik	18.2.2006	26804
Millî Eğitim Bakanlığı Talim Ve Terbiye Kurulu Başkanlığı Yönetmeliği	8.8.2006	26253
Taşınır Mal Yönetmeliği	18.1.2007	26407
Millî Eğitim Bakanlığı Okul-Aile Birliği Yönetmeliği	31.5.2005	25831
Millî Eğitim Bakanlığı Hizmetiçi Eğitim Yönetmeliği	4.1.1995	22161
Millî Eğitim Bakanlığı Ders Kitapları Ve Eğitim Araçları Yönetmeliği	28.11.2007	26714
İlköğretim Kurumları Yönetmeliği	27.8.2003	25212
İlköğretim Ve Ortaöğretim Kurumlarındaki Öğrencilerin Ders Dışı Eğitim Ve Öğretim Faaliyetleri Hakkında Yönetmelik	6.11.1991	21043
Ek Ders Yönetmeliği	16.12.2006	26378
Kamu İdarelerinde Stratejik Planlamaya İlişkin Usul Ve Esaslar Hakkında Yönetmelik	26.5.2006	26179

Yasal Yükümlülük	Dayanak	Ayrılan Mali Kaynak	Örgüt-İnsan Kaynağı	Değerlendirme
Her Türk Çocuğuna iyi bir vatandaş olmak için gerekli temel bilgi, beceri davranış ve alışkanlıkları kazandırmak: onu milletin ahlak anlayışına uygun olarak yetiştirmek	*1739 sayılı kanunun 23. Maddesi *222 sayılı kanunun 1.maddesi. *İlköğretim kanunları Yönetmeliğinin 5.maddesi	Yetersiz	Yeterli	güçlendirilmeli
Her Türk Çocuğunu ilgi, istidat ve kabiliyetleri yönünden yetiştirerek hayata ve üst öğrenime hazırlamak.	1739 sayılı kanunun 23. Maddesi	Yetersiz	Yetersiz	güçlendirilmeli
Öğrencilere ,Atatürk İlke ve İnkılaplarını benimsetme;T.C Anayasasına demokrasinin ilkelerine insan hakları, çocuk hakları ve uluslar arası sözleşmelere uygun olarak haklarını kullanma ,başkalarının haklarına saygı duyma,görevini yapma ve sorumluluk yüklenebilen birey olma bilincini kazandırmak	İlköğretim Kurumları Yönetmeliğinin 5.maddesi b bendi	Yetersiz	Yeterli	güçlendirilmeli
Öğrencilerin, milli ve evrensel kültür değerlerini tanımalarını, benimsemelerini, geliştirmelerini bu değerlere saygı duymalarını sağlamak.	İlköğretim Kurumları Yönetmeliğinin 5.maddesi c bendi	Yetersiz	Yeterli	güçlendirilmeli
Öğrencileri,kendilerine,ailelerine ,topluma ve çevreye uyumlu katkıları yapan, kendisi ,ailesi ve çevresi ile barışık, başkaları ile iyi ilişkiler kuran,iş birliği içinde çalışan, hoşgörülü ve paylaşmayı bilen, dürüst erdemli, iyi ve mutlu yurttaşlar olarak yetiştirmek.	İlköğretim Kurumları Yönetmeliğinin 5.maddesi d bendi	Yetersiz	Yetersiz	güçlendirilmeli
Öğrencilere bireysel ve toplumsal sorunları tanıma ve sorunları arama alışkanlığı kazandırmak.	İlköğretim Kurumları Yönetmeliğinin 5.maddesi f bendi	Yetersiz	Yetersiz	güçlendirilmeli

Öğrencilere, toplumun bir üyesi olarak kişisel sağlığının yanı sıra ailenin ve toplumun sağlığını korumak için gerekli bilgi ve beceri, sağlıklı beslenme ve yaşam tarzı konularında bilimsel geçerliliği olmayan bilgiler yerine, bilimsel bilgilerle karar verme alışkanlığını kazandırmak..	İlköğretim Kurumları Yönetmeliğinin 5.maddesi g bendi	Yetersiz	Yetersiz	güçlendirilmeli
Öğrencilerin kendilerini geliştirmelerine, sosyal, kültürel, eğitsel, bilimsel, sportif ve sanatsal etkinliklerle milli kültürü benimsemelerine ve yaymalarına yardımcı olmak.	İlköğretim Kurumları Yönetmeliğinin 5.maddesi e bendi	Yetersiz	Yetersiz	güçlendirilmeli
Öğrencilerin becerilerini ve zihinsel çalışmalarını birleştirerek çok yönlü gelişmelerini sağlamak.	İlköğretim Kurumları Yönetmeliğinin 5.maddesi h bendi	Yetersiz	Yetersiz	güçlendirilmeli
Öğrencileri kendilerine güvenen, sistemli düşünebilen, girişimci, teknolojiyi etkili biçimde kullanabilen, planlı çalışma alışkanlığına sahip estetik duyguları ve yaratıcılıkları gelişmiş bireyler olarak yetiştirmek.	İlköğretim Kurumları Yönetmeliğinin 5.maddesi ı bendi	Yetersiz	Yetersiz	güçlendirilmeli
Öğrencilerin ilgi alanlarının ve kişilik özelliklerinin ortaya çıkmasını sağlamak, meslekleri tanıtmak ve seçeceği mesleğe uygun okul ve kurumlara yönelmek.	İlköğretim Kurumları Yönetmeliğinin 5.maddesi i bendi	Yetersiz	Yetersiz	güçlendirilmeli
Öğrencileri derslerde uygulanacak öğretim yöntem ve teknikleriyle sosyal, kültürel ve eğitsel etkinliklerle kendilerini geliştirmelerine ve gerçekleştirmelerine yardımcı olmak.	İlköğretim Kurumları Yönetmeliğinin 5.maddesi j bendi	Yetersiz	Yetersiz	güçlendirilmeli
Öğrencileri ailesine ve topluma karşı sorumluluk duyabilen, üretken verimli, ülkenin ekonomik ve sosyal kalkınmasına katkıda bulunabilen bireyler olarak yetiştirmek.	İlköğretim Kurumları Yönetmeliğinin 5.maddesi k bendi	Yetersiz	Yetersiz	Güçlendirilmeli
Doğayı tanıma, sevme ve koruma, insanın doğaya etkilerinin neler olabileceğine ve bunların sonuçlarının kendisini etkileyebileceğine ve bir doğa dostu olarak çevreyi her durumda koruma bilincini kazandırmak.	İlköğretim Kurumları Yönetmeliğinin 5.maddesi l bendi	Yetersiz	Yetersiz	güçlendirilmeli

Öğrencilere bilgi yüklemek yerine, bilgiye ulaşma ve bilgiyi kullanma yöntem ve tekniklerini öğretmek.	İlköğretim Kurumları Yönetmeliğinin 5.maddesi m bendi	Yetersiz	Yetersiz	güçlendirilmeli
Öğrencileri bilimsel düşünme, araştırma ve çalışma becerilerini yöneltmek.	İlköğretim Kurumları Yönetmeliğinin 5.maddesi n bendi	Yetersiz	Yetersiz	güçlendirilmeli
Öğrencilerin, sevgi ve iletişimin desteklediği gerçek öğrenme ortamlarında düşünsel becerilerini kazanmalarına, yaratıcı güçlerini ortaya koymalarına ve kullanmalarına yardımcı olmak	İlköğretim Kurumları Yönetmeliğinin 5.maddesi o bendi	Yetersiz	Yeterli	güçlendirilmeli
Öğrencilerin kişisel ve toplumsal araç gereci, kaynakları ve zamanı verimli kullanmalarını, okuma zevk ve alışkanlığı kazanmalarını sağlamak.	İlköğretim Kurumları Yönetmeliğinin 5.maddesi ö bendi	Yetersiz	Yetersiz	güçlendirilmeli

2.3.FAALİYET ALANLARI ÜRÜN VE HİZMETLER

2015-2019 stratejik plan hazırlık sürecinde okul müdürlüğümüzün faaliyet alanları gruplandırılmıştır.

Buna göre okulumuzun faaliyet alanları ile ürün ve hizmetleri şu şekildedir:

FAALİYET TÜRÜ	HİZMET ADI	HİZMET TANIMI
FAALİYET 1 EĞİTİM	HİZMET-1 Rehberlik Hizmetleri	Sınıf rehberlik programlarının belirlenmesi Zor öğrencilerin birebir takip edilmesi Mesleki yönlendirme ve tanıtım yapılması
	HİZMET-2 Sosyal Etkinlikler	Kulüp çalışmaları aktif hale getirilmesi,belirli gün ve haftaların kutlanması. Milli Bayramların kutlanması. Bilgi yarışmaları yapılması.. Tiyatro gösterileri, sergiler ve çeşitli sanat etkinlikleri Satranç turnuvaları ,Konferans , panel ,sinema gösterimleri,geziler düzenlenmesi.
	HİZMET -3 Spor Etkinlikleri	Okul bahçesine Futbol, basketbol oynayabilecekleri alanlar oluşturulması. Atletizm konusunda yetenekli öğrencilerin tespiti ve kulüplere yönlendirilmelerinin sağlanması. Oyun ve fiziki etkinlikler kapsamındaki oyunların oynatılması. Geleneksel oyunlar (Mendil Kapmaca, Dokuz Taş vb) öğretilmesi.
FAALİYET 2 ÖĞRETİM	HİZMET -1 Müfredatın İşlenmesi	İlköğretim Müfredatının takip edilmesi. İnternette bulunan eğitim amaçlı sitelerden yardımcı kaynak olarak faydalanılması.

	HİZMET -2 Kurslar	Okul içinde yapılan kurslar egzersiz çalışmaları
FAALİYET 3 YÖNETİM	HİZMET -1 Öğrenci İşleri	Kayıt- Nakil işlerinin yapılması. Devam-devamsızlık takibinin yapılması Sınıf Geçme işlemlerinin yapılması Okul –aile iletişiminin sağlanması (telefon, mesaj ile) İzin ve raporların işlenmesi. Öğrenci belgesi verilmesi. Mezuniyet işlemlerinin yapılması.
	HİZMET -2 Personel İşleri	Derece terfi işlemlerinin takip edilmesi. Özlük haklarının takip edilmesi. Hizmet içi eğitim seminerlerinin bilgilendirilmesi ve yönlendirilmesi.
	HİZMET-3 Bakım Onarım Bina işleri	Taşınır malların işlemlerinin düzenli yapılması Temizlik işleri ve personelin denetlenmesi Dersliklerin bakımı, onarımı, düzenli takibinin yapılması.

PAYDAŞLAR	İÇ PAYDAŞ	DIŞ PAY,	HİZMET ALAN		Paydaşın Kurum Faaliyetlerini Etkileme Derecesi	Paydaşın Taleplerine Verilen Önem	Sonuç
------------------	------------------	-----------------	--------------------	--	--------------------------------------------------------	------------------------------------------	--------------

2.4.PAYDAŞ ANALİZ

Paydaş analizi çalışmaları ile stratejik planlama çalışmalarına veri sağlamak için öğretmen, veli ve öğrencilerimizin, çevre esnaf ve camii, muhtarlık, çevre okul ve dersaneler gibi kuruluşların okulumuz hizmetleri ile ilgili beklentilerini öğrenmek, memnuniyetlerini ölçmek ve hizmet performansını saptamak amaçlanmıştır

				NEDEN PAYDAŞ	Tam 5" "Çok 4", "Orta 3", "Az 2", "Hiç 1"		
					1,2,3 İzle 4,5 Bilgilendir	1,2,3 Gözet 4,5 Birlikte Çalış	
					Öğrenciler	X	
Öğretmenler	X			Eğitim öğretim faaliyetlerini sunan en önemli kişi.	5	5	Bilgilendir, Birlikte çalış
İdari Kadro	X			Eğitim öğretim faaliyetlerini koordine eden ,yürüten birim.	5	5	Bilgilendir, Birlikte çalış
Hizmetliler	X			Eğitim öğretim faaliyetlerinin sağlıklı bir ortamda yürütülebilmesi ,okul içi düzenin sürekliliğinin sağlanması için ortam ve koşulları hazırlayan birim.	4	4	Bilgilendir ,Birlikte çalış
Memur	X			İdari ve öğrenci işlerinin sekreteryası	4	4	Bilgilendir, Birlikte Çalış
Veliler		X		Eğitim Öğretim faaliyetlerinden dolayı olarak faydalanan ve işbirliği kurulan kimseler	3	5	İzle, Birlikte Çalış

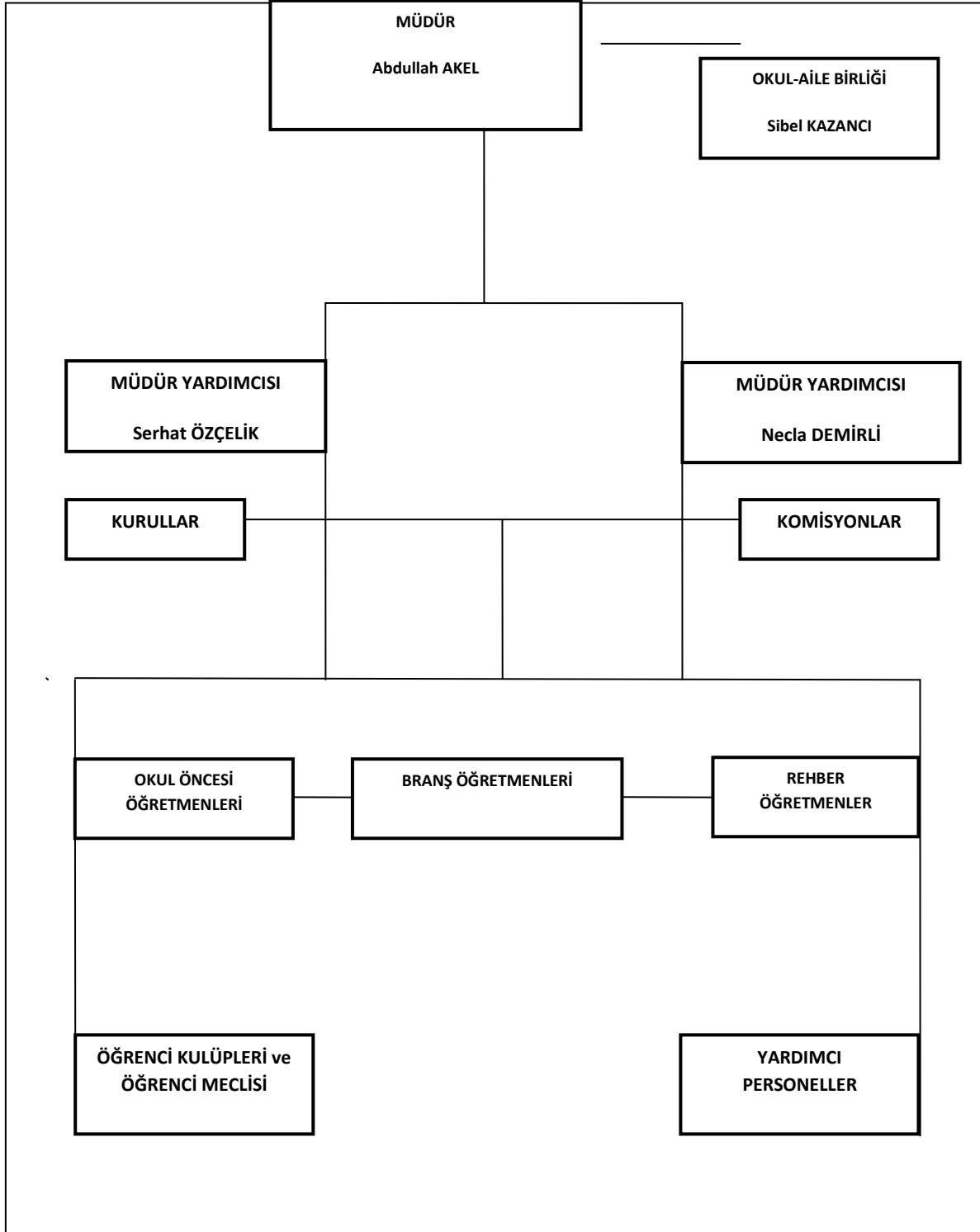
PAYDAŞLAR	İÇ PAYDAŞ	DIŞ PAY,	NEDEN PAYDAŞ	Paydaşın Kurum Faaliyetlerini Etkileme Derecesi	Paydaşın Taleplerine Verilen Önem	Sonuç
				Tam 5" "Çok 4", "Orta 3", "Az 2", "Hiç 1"		
				1,2,3 İzle 4,5 Bilgilendir	1,2,3 Gözet 4,5 Birlikte Çalış	
Okul-Aile Birliği	X		Eğitim Öğretim faaliyetlerinin her açıdan amacına uygun yürütülebilmesi için okul -veli bağlantı ve işbirliğini sağlayan birim.	5	5	Bilgilendir, Birlikte çalış
Muhtarlık		X	Çevre ve okul bağlantısını kurabilmede destek olan kurum.	3	4	İzle,Birlikte çalış
Sağlık Ocağı		X	Amaçlarımıza Ulaşmada Sağlık işleri konusunda destek İçin İş birliği İçinde olmamız Gereken Kurum.	2	4	İzle,Birlikte çalış
İlçe MEM		X	Eğitim öğretim faaliyetleri bakımından bakanlığın ilçedeki yetkili birimi ,düzenleyen ve denetleyen birim.	4	5	Bilgilendir ,Birlikte çalış
AÇEV		X	Veli öğrenci iletişimdeki sorunları veçözüm yollarını sunan ,veli öğrenci ilişkisine ve eğitim faaliyetlerine destek sunan kurum	2	4	İzle,Birlikte çalış

Belediye		X	Okulun teknik ihtiyaçları, donanım eksiklerini gidermede destek olacak kurum.	2	4	İzle,Birlikte çalış
TEMA		X	Öğrencilere çevre bilinci kazandırmada destek olacak kurum.	2	4	İzle,Birlikte Çalış

2.5. KURUM İÇİ ANALİZ

2.5.1.ÖRGÜTSEL YAPI

Atatürk İlkokulu organizasyon şeması aşağıda olduğu gibi şekillenmiştir



Şekil 1. Okulun Organizasyon Şeması

2.5.2. İNSAN KAYNAKLARI

Genel Personel Durumu

2015 YILI YÖNETİCİ ,ÖĞRETMEN ve YARDIMCI HİZMETLİLER DURUMU

SIRA NO	Görevi	E	K	T	Lisans	Y.Lisans	Uzman
1	MÜDÜR	1	-	1	1		-
2	MÜDÜR BAŞ YARDIMCISI	-	-	-	-	-	-
3	MÜDÜR YARDIMCISI	1	1	2	1	1	-
4	ANASINIFI	-	4	4	3	1	-
5	SINIF ÖĞRETMENİ	4	42	46	40	6	-
6	HİZMETLİ	-	5	5	-	-	-
TOPLAM		6	52	58	45	8	

2.5.3. TEKNOLOJİK DÜZEY

Gerek eğitimde başarıyı artırma gayretleri, gerekse TKY ekip çalışmaları neticesinde veli ve hayırseverlerin işbirliği sayesinde okulumuzda başlangıçtan günümüze önemli atılımlar yapılmıştır. Çok amaçlı salon, fen laboratuvarı, kütüphane gibi birçok iyileştirmeler yapılmıştır.

İdari personelin hepsinde bilgisayar ve yazıcı sistemleri mevcuttur. Okulun her bölümünde kablolu ve kablosuz internet bağlantısı mevcuttur ve bu sistemler birkaç iç ağ bağlantısı ile birbiriyle iletişim halindedir.

Yerleşim Alanı ve Derslikler**YERLEŞİM**

Toplam Alan (m2)Taban+bahçe	Bina Alanı(m2)Bodrum +4 Kat	Bahçe alanı (m2)
9914	1000	8914

Sosyal Alanlar

Tesisin adı	Kapasitesi (Kişi Sayısı)	Alanı
Kantin	-	100m ²
Çok Amaçlı Salonu	90	110m ²

FİZİKİ İMKANLAR

SIRA NO	FİZİKİ İMKANIN ADI	SAYISI
1	Derslik	34

2	Fen Laboratuvarı (Yeni)	1
3	Destek Eğitim Odası	1
4	Kütüphane	1
5	Müdür odası	1
6	Müdür yardımcısı odası	2
7	Rehberlik servisi	1
8	Öğretmenler odası	1
9	Hizmetliler odası	1
10	Çok amaçlı salon	1

KURUMUN TEKNOLOJİK ALTYAPISI	
Bilgisayar	3
Projeksiyon	35
Faks	1
Tarayıcı	3
Fotokopi makinesi	1
Dizüstü bilgisayar	35
Lazer yazıcı	3
Nokta vuruşlu yazıcı	-
Mürekkep püskürtmeli	-

2.5.4.MALİ KAYNAKLAR

Okulumuzun mali kaynaklarını şöyle sıralayabiliriz:

- Veli bağışları
- Kantin kira geliri
- Çevre kuruluş ve STK'lardan sağlanan katkılar
- Geziler ve etkinliklerden elde edilen gelirler
- Tiyatro gelirleri

OKUL /KURUM KAYNAK TABLOSU

Kaynaklar	2010	2011	2012	2013	2014
Okul aile Birliđi	42.112,32	58.146,21	44.999,83	46.013,40	62.241,00
Ana Sınıfı	14.100,52	15.886,41	15.234,01	20.970,01	28.365,00
Vakıf ve Dernekler	0	0	0	0	0
Dıř Kaynak/Projeler	0	0	0	0	0
Diđer	0	0	0	0	0
Toplam	56.212,84	74.032,62	60.233,84	66.983,41	90.606,00

OKUL/KURUM KAYNAK TABLOSU TAHMİNİ BÜTÇE

Kaynaklar	2015	2016	2017	2018	2019
Genel Bütçe	-	-	-	-	-
Okul aile Birliđi	42.850	47.944	52000	56.000	60000
Kantin Kira Gelirleri	8000	8800	9600	10560	12000
Anasınıfı Geliri	42.600	48.800	52.100	56.400	60.000
Diđer (Aynı Bađıřlar)	-	-	-	-	-
TOPLAM	93 650	105 544	113 700	122 960	132 000

Tablo 1: Öğrencilere İlişkin Bilgiler:

İLKOKUL ÖĞRENCİ SAYISI					
	Kız	Erkek	Toplam	Şube Sayısı	Şube Ortalamaları
Özel Eğitim Öğrencisi	4	1	5	1	5
OKUL ÖNCESİ	33	37	70	4	17
1.SINIF	137	149	286	8	35
2.SINIF	101	131	232	8	29
3.SINIF	125	117	242	7	34
4.SINIF	174	182	356	10	36
TOPLAM	574	617	1191	38	31

Tablo 2: Karşılaştırmalı Öğretmen/Öğrenci Durumu

ÖĞRETMEN	ÖĞRENCİ		OKUL	İL	TÜRKİYE
Toplam öğretmen sayısı	Öğrenci sayısı		Öğretmen başına düşen öğrenci sayısı	Öğretmen başına düşen öğrenci sayısı	Öğretmen başına düşen öğrenci sayısı
	Kız	Erkek			
46	574	617	25	37	27

Tablo 3: - Personelinin Yaş Dağılımı

Mevcut Duruma göre	17 – 30 yaş	31 – 40 yaş	41 – 50 yaş	51 – 60 yaş	61 + yaş	TOPLAM
Sayı	5	34	5	2	-	46
Oran %	%10	%78	%10	%2	-	%100

Tablo 4: Personelin Öğrenim Durumlarına Göre Dağılımı

Öğrenim Durumu	Öğrenim Durumlarına Göre Dağılım	
	Sayı	Oran %
Doktora	-	-
Yüksek Lisans (Tezli)	3	%6
Yüksek Lisans (Tezsiz)	3	%6
Lisans	43	%77
Ön Lisans	-	-
Enstitü	-	--
Lise	1	%4
İlköğretim	5	%7
İlkokul	-	-
TOPLAM	55	%100

2.6. ÇEVRE ANALİZİ

2.6.1. PEST ANALİZİ

POLİTİK/HUKUKİ(POLİTİK EĞİLİMLER)	EKONOMİ(BİLGİ VE EKONOMİ EĞİLİMLERİ)
Politik kimlikleri belirsizdir. Daha çok muhafazakar ve gelişime kapalı bir politik eğilimleri vardır.	Düzenli ve yeterli geliri olan iş sahibi veli sayısı çok azdır. Dolayısıyla bu durum çocuğun her türlü gelişim aşamasını olumsuz etkilemektedir. Yeterli beslenememe özellikle zihinsel ve bedensel gelişimlerini olumsuz etkilemektedir.
SOSYAL/KÜLTÜREL EĞİLİMLERİ	TEKNOLOJİK EĞİLİMLERİ
Maltepe'nin en eski yerleşim birimlerinden biri olmasına rağmen oturmuş, bir sosyal ilişki ağı yoktur. Kadın velilerimizin okuma yazma oranı ve sosyal yaşama katılımı oldukça düşüktür. Gelişen hayatın bilgi düzeyine cevap verebilecek düzeyde olmayışları eğitim öğretime desteklerini de olumsuz etkilemektedir.	Teknolojik araçlara genel olarak sahip olmalarına rağmen gelişen hızına erişmekte zorlanmaktadırlar. Daha çok iletişim amaçlı kullanmaktadırlar .Bilgiye ulaşma gibi bir talepleri sınırlıdır. Teknolojik araçları bilinçli kullanma kontrollü kullanma konusunda yetersiz algıya sahipler.Özellikle statü olarak gördükleri için kısıtlı maddi imkanları olmasına rağmen üst model iletişim araçları kullanmaya eğilimlidirler

2.6.2 ÜST POLİTİKA BELGELERİ

Okulun stratejik planı oluşturulurken aşağıdaki örneklerden yararlanılmıştır.

1	5018 Yılı Kamu Mali Yönetim Ve Kontrol Kanunu
2	10.Kalkınma Planı(2014-2018)
3	Yüksek Planlama Kurulu Kararı
4	Dpt Müsteşarlığı Tarafından Hazırlanan Kamu İdareleri İçin Stratejik Planlama Kılavuzu
5	Maliye Bakanlığı Tarafından Hazırlanan Performans Esaslı Bütçeleme Rehberi
6	Kamu İdareleri Faaliyet Raporlarının Düzenlenmesi Ve Bu İşlemlere İlişkin Diğer Esas Ve Usuller Hakkında Yönetmelik
7	61.Hükümet Eylem Planı
8	Milli Eğitim Bakanlığı Stratejik Planı
9	İl Milli Eğitim Müdürlüğü Stratejik Planı
10	İlçe Milli Eğitim Müdürlüğü Stratejik Planı
11	2013/26 No'lu Genelge
12	Özel İdare Ve Varsa Belediye Stratejik Planları

2.7.GZFT ANALİZİ

Okul Müdürlüğümüzün GZFT Analizi çalışmaları kapsamında;

- 1.Stratejik Plan Hazırlama ekibi tarafından oluşturulan GZFT Analiz Formu iç paydaşlarımızla paylaşılarak, 2.Öğretmenler kurulu ve diğer bilgilendirme toplantılarıyla, 3.İç ve dış paydaş anketlerinden çıkan sonuçlar doğrultusunda,

Okul müdürlüğümüzün zayıf ve güçlü yanları ile fırsat ve tehditlerinin tespiti yapılmıştır. Yapılan çalışmalara göre Okul Müdürlüğümüzün güçlü ve zayıf yönleri ile fırsatları ve tehditleri 4 Tema başlığı altında aşağıda yer almaktadır.

Olumlu Grup	
İÇ	DIŞ
GÜÇLÜ YÖNLER	FIRSATLAR
<p>Neleri iyi yaparsınız? Başkaları sizi nelerde güçlü olarak tanımlar? İçsel faktörlerin (beşeri, mali, teknolojik, yapısal, kurum kültürü) hangilerinde kendinizi güçlü görürsünüz?</p>	<p>Hangi fırsatlar değerlendirilebilir? Hangi fırsatları değerlendirdiğimizde güçlü olabiliriz? Dışsal hangi faktörler (PESTLE) bize avantaj sağlayabilir?</p>
<p>1)Deneyimli ve genç kadronun uyum içinde olması.</p> <p>2)Okulda açılan kursların başarıya katkısının olması.</p> <p>3)Öğretmenlerin teknolojiye uyum sağlaması ve derslerde bundan faydalanması.</p> <p>4)Yeterli sayıda öğretmen ve idari kadro olması</p> <p>5)Fiziki durumun yenilenmiş olması.</p> <p>6)Okul bahçesinin geniş ve kullanışlı olması.</p> <p>7)sınıf mevcutlarının az olması.</p> <p>8)sosyal etkinlikler üretebilme konusunda istekli öğretmen kadrosunun olması.</p> <p>9)Sportif faaliyetlere(Koşu,Atletizm) yetenekli öğrenci yapısının olması.</p>	<p>1)Öğrencilerin okula yakın çevreden gelmeleri.</p> <p>2)Velilerin okulu benimsemesi, olanakları doğrultusunda destek sunması.</p> <p>3)Coğrafi konum olarak yeşil alana ve temiz havaya sahip olması.</p>

OLUMSUZ

İç	Dış
<p>Zayıf</p> <p>Neleri iyi yapamadığınızı düşünürsünüz? Başkaları sizden hangi yönlerinizi/hizmetlerinizi geliştirmenizi isterler? nelerde güçlü olarak tanımlar? İçsel faktörlerin (beşeri, mali, teknolojik, yapısal, kurum kültürü) hangilerinde kendinizde geliştirilmesi gereken yönler olduğunu düşünüyorsunuz?</p>	<p>TEHDİTLER</p> <p>Neler size zarar verebilir? Hangi yönlerden kendinizi dış tehditlere açık hissedersiniz? Hangi dış faktörlerin (PESTLE)sizi etkileme olasılığı var?</p>
<ol style="list-style-type: none">1. Öğretmen veli arasında iletişim probleminin oluşması.2. Güvenlik zafiyetlerinin yaşanması.(Bahçenin yüksekte olması ve çevre demirlerinin eksikliği, velilerin okula izinsiz girişleri)3. Okulda temizlik elemanın yetersizliği.4. Okulda spor salonunu olmaması.5. Okul aile birliğinin zayıf çalışması.6. Okulun güçlendirilmesi esnasında kullanılan malzemelerin çok kalitesiz olması ve sürekli bozuluyor olmaları.7. Parçalanmış aile çocuklarının çok olması.	<ol style="list-style-type: none">1. Okula ulaşımın zor olması2. Sosyo ekonomik olarak zayıf bir bölge olması.3. Çevrenin sosyal etkinliklere duyarız olması.4. Velilerin eğitim seviyelerinin düşük olması.5. Okulun ve üstündeki binaların zeminin kaygan olması ve heyelan tehditi.

ÜÇÜNCÜ BÖLÜM

GELECEĞE YÖNELİM		
3.1.	Misyon, Vizyon, Temel Değerler	
3.2.	Temalar, Amaçlar, Hedefler, Performans Göstergeleri, Faaliyet/Projeler ve Stratejiler	
3.3.	Tahmini Maliyet Tabloları	
3.4.	İzleme, Değerlendirme ve Raporlama	
3.5.	Eylem Planları	

BÖLÜM III: GELECEĞE YÖNELİM

3.1.MİSYON, VİZYON VE TEMEL DEĞERLER

MİSYON

Çevre faktörünü de dikkate alarak, öğrencilerin ilgi ve ihtiyaçlarına uygun etkili ve verimli bir eğitim hizmeti sunarak üst eğitim kurumlarına zihinsel duygusal ve akademik olarak gelişimini tamamlamış donanımlı öğrenciler göndermek.

VİZYON

Okulumuzda eğitim gören öğrencilerimiz için her türlü fırsatın sağlandığı, Atatürk İlke ve İnkılaplarını benimsemiş; becerikli, sosyal, günümüz bilgi ve teknoloji çağına yatkın her zaman gelişmeyi ve üretmeyi amaçlanmış, iyi ahlaka sahip, mutlu ,nitelikli öğrencilerin yetiştirildiği; öğrenci, öğretmen ve veli üçgeninde birbirlerinin öğrenmesine ve gelişmesine yardımcı olmanın önemine inanıldığı, tercih edilen, örnek bir kurum olmaktır.

TEMEL İLKE VE DEĞERLER

Kurumumuzun Değerleri

1. Atatürk İlke ve İnkılapları doğrultusunda çalışmak,
2. Eğitim, öğretim ve davranışlarda objektif olmak,
3. Toplumsal değerlere sahip çıkmak,
4. Bilimin ışığında gelişmeye ve değişmeye açık olmak,
5. İyi ve kötü günde birlikte olmak,
6. Takım ruhuyla hareket etmek,
7. Bireysel farklılıklara önem vermek,
8. Çağdaş eğitim anlayışı ile çağdaş ülkelerin eğitim kalitesinde eğitim yapmak,
9. Öğrencilerimizin kendilerine, ailelerine, topluma olumlu katkılar sağlayan aydın bireyler yetiştirmek.

Kurumumuzun İlkeleri

1. Sevgi, saygı ve hoşgörü
2. Güven
3. Dürüstlük
4. Önerilere açık olmak
5. Sürekli iyileştirme ve yenilikçilik
6. İletişime açık olmak.

3.2.TEMALAR, AMAÇLAR, HEDEFLER, PERFORMANS GÖSTERGELERİ,

TEMALARIMIZ:

TEMA 1: HERKESE ve HER ALANDA EĞİTİME ERİŞİM

TEMA 2: KALİTELİ EĞİTİM

TEMA 3 . KURUMSAL GELİŞİM

A) STRATEJİK PLAN MİMARİSİ

1. Eğitim ve Öğretime Erişim

1.1. Eğitim ve Öğretime Katılım ve Tamamlama

1.1.1. Okul öncesi eğitime devam ve tamamlama

1.1.2. Zorunlu eğitime devam ve tamamlama

1.1.3. Hayat boyu öğrenmeye katılım

2.Eğitim ve Öğretimde Kalite

2.1. Öğrenci Başarısı ve Öğrenme Kazanımları

2.1.1. Öğrenci

2.1.2. Öğretmen

2.1.3. Eğitim - öğretim ortamı ve çevresi

2.1.4. Rehberlik

2.1.5. Ölçme ve değerlendirme

3. Kurumsal Kapasite

3.1. Beşeri Altyapı

3.1.1.İnsan kaynaklarının eğitimi ve geliştirilmesi

3.2. Fiziki, Mali ve Teknolojik Altyapı

3.2.1.Fiziki ve teknolojik düzeyin zenginleştirilmesi

3.2.2.Finansal kaynakların etkin yönetimi

3.3. Yönetim ve Organizasyon

3.3.1. Kurumsal yapının iyileştirilmesi

3.3.1.2. İş analizleri ve iş tanımları

3.3.2. Çoğulculuk ve Katılımcılık ile etkili yönetim

3.3.2.1. Şeffaflık ve hesap verebilirlik

3.3.3. Bilgi Yönetimi

3.3.3.1.Veri toplama ve analiz

STRATEJİK PLAN GENEL TABLOSU

Stratejik Amaç 1. Eğitim ve Öğretime Erişimin Artırılması:

Bireylerin; temel, kişisel, sosyal, kültürel ve mesleki gelişimlerini gerçekleştirmek amacıyla eğitime katılımlarını ve tamamlamalarını sağlamak

Stratejik Hedef 1.1. Eğitim Öğretime Katılım ve Tamamlama:

Bireylerin eğitim-öğretimin tüm kademelerinde katılım oranını artırarak, tamamlamalarını sağlamak. Öğrenim çağı dışında olanlar için Hayat Boyu Öğrenme kursları açmak.

Stratejik Amaç 2. Eğitim ve Öğretimde Kalitenin Artırılması:

Öğrencilerin başarı düzeylerinin artırılarak bireyleri, gerek sosyal hayata ve istihdama gerekse de bir üst öğrenime hazırlayıp kaliteli okul ve kurum olmak

Stratejik Hedef 2.1. Öğrenci Başarısı ve Öğrenme Kazanımları:

Bireylerin ilgi ve istihdatları doğrultusunda; akademik başarı düzeylerini, ruhsal- fiziksel gelişimlerine yönelik proje ve faaliyetlere katılımını ve öğrenme kazanımlarını artırmak.

Stratejik Amaç 3. Kurumsal Kapasitenin Geliştirilmesi:

Eğitime erişimi ve eğitimde kaliteyi artıracak etkin ve verimli işleyen bir kurumsal yapıyı tesis etmek için; mevcut beşeri, fiziki, mali ve teknolojik yapı ile yönetim ve organizasyon yapısını iyileştirmek.

Stratejik Hedef 3.1. Beşeri Alt Yapı:

Kurumumuzda istihdam edilen personelin, yeterliklerinin ve performansının geliştirildiği, işlevsel bir insan kaynakları yönetimi sağlayarak mevcut insan kaynağının niteliğini ve memnuniyetini artırmak.

Stratejik Hedef 3.2. Fiziki ve Mali Alt Yapı:

Mevcut fiziki alt yapının olanakları kullanılarak standartlara uygun fonksiyonel eğitim-öğretim ortamları oluşturmak

Stratejik Hedef 3.3. Yönetim ve Organizasyon:

Katılımcı, çoğulcu, şeffaf, hesap verilebilir, denetim ve rehberlik faaliyetleriyle desteklenen, etkin bilgi-yönetim sistemiyle hizmet veren; bir okul yönetimi oluşturmak.

STRATEJİK AMAÇ, HEDEF VE TEDBİRLER

A) EĞİTİM VE ÖĞRETİME ERİŞİM

Zorunlu eğitim kapsamında kayıt bölgemizde bulunan tüm öğrencilerin eğitime erişimini sağlamak

Stratejik Amaç 1:

Okul öncesi ve ilkokulu düzeyindeki tüm öğrencilerin temel, kişisel, sosyal, kültürel ve mesleki gelişimlerini gerçekleştirmek amacıyla eğitime katılımlarını ve tamamlamalarını, öğrenim çağı dışındaki bireylerin ise hayat boyu öğrenmeye katılımlarını artırmak.

Stratejik Hedef 1.1. Eğitim Öğretime Katılım ve Tamamlama

Plan dönemi sonuna kadar bireylerin eğitim-öğretimin tüm kademelerinde katılım oranını artırarak, tamamlamalarını sağlamak. Hayat Boyu Öğrenme Kursları açarak öğrenim çağı dışında olanlara eğitim-öğretime erişim imkânları oluşturmak.

Kayıt bölgemizde bulunan tüm öğrencilerin okulumuza kesin kayıtları yapılmakla birlikte bu öğrencilerin okula devamlarını sağlamada ve okulu tamamlama düzeylerinde az da olsa aksaklıklar yaşanmaktadır. Bu aksaklıkların giderilmesi için okul ikna ekipleri oluşturularak devamsızlık yapan öğrencilerin takibi ve okula kazandırma çalışmalarına ağırlık verilmesi öncelikli hedefimizdir.

Hedef 1.1. Öğrencilerimizin eğitim ve öğretime katılım ve tamamlamalarını sağlamak ve Hayat Boyu Öğrenme Kursları Açmak

1.1.1. Performans Göstergesi : Katılım ve Tamamlama Oranı
Performans Hedefi : Okula devam ve tamamlama oranını plan dönemi sonuna kadar %100'e yakın duruma getirmek

1.1.2. Performans Göstergesi : Hayat Boyu Öğrenme Kurs Sayısı
Performans Hedefi :Plan dönemi sonuna kadar okulumuzda her yıl en az 3 farklı dalda Hayat boyu Öğrenme Kursları açmak

St.Amaç	1	Performans Göstergeleri	Veri Türü	Mevcut Durum	2012	2013	2014	2019	Sorumlu Birim
St.Hedef	1.1								
Prf.Hedefi	1.1.1	Katılım ve Tamamlama	Oran	92	88	90	91	100	İlgili Md.yrd. Rehberlik Srv. Sınıf Öğrt. Okul ikna ekibi
Prf.Hedefi	1.1.2	Hayat boyu öğrenme kurslarına katılım	Kurs Sayısı	0	1	1	2	3	İlgili Md. Yrd. Öğretmenler Halk Eğt. Mer.

Etkinlik ve Tedbirler:

1. Devamsızlık yapan öğrencilerin tespit edilerek ikna ekipleri aracılığı ile okula devam ve takiplerini sağlamak
2. Veli görüşme günleri, toplantılar ve etkinlikler ile veli iletişimini kuvvetlendirmek, etkin ve hızlı iletişim için mesaj sistemleri kullanmak. Halk Eğitim Müdürlükleri ile iş birliği yaparak okulumuzda Hayat Boyu Öğrenme kursları açmak

B) EĞİTİM VE ÖĞRETİMDE KALİTE

Mevcut imkânların en iyi şekilde kullanılarak her kademedeki bireye çağın gerektirdiği bilgi, beceri, tutum ve davranışın kazandırılmasına yönelik tedbirler almak.

Stratejik Amaç 2:

Eğitim Öğretim süreçlerinde; öğrencilerin başarı düzeylerinin artırılarak bireyleri, gerek sosyal hayata ve istihdama; gerekse bir üst öğrenime hazırlayıp kaliteli okul olarak özgüveni, sorumluluk bilinci ve dil becerileri yüksek bireyler yetiştirmek.

Stratejik Hedef 2.1: Öğrenci Başarısı ve Öğrenme Kazanımları:

Bireylerin ilgi ve istidatları doğrultusunda; akademik başarı düzeylerini, ruhsal ve fiziksel gelişimlerine yönelik proje ve faaliyetlere katılımını ve öğrenme kazanımlarını artırmak. Bireylere, kendilerinde var olan potansiyellerini ortaya çıkarabilme imkânı bulabilecekleri, bedensel, zihinsel ve ruhsal yönden gelişimlerini sürdürürken akademik yönden de başarı düzeylerinin yükseldiği bir eğitim öğretim imkânı sunulmalıdır. Bu nedenle bireylerin akademik başarılarının yanı sıra sosyal, kültürel ve sportif faaliyetlere katılım oranlarının da yükselmesini hedeflemekteyiz.

Hedef 2.1. Öğrencilerimizin sportif, sosyal ve akademik başarılarını artırmak

2.1.1 Performans Göstergesi :Sosyal ve Sportif alanlarda elde edilen başarı sayısı şube

Performans Hedefi : Plan dönemi sonuna kadar il ve ilçe sosyal ve sportif etkinliklerde katılım oranını ve başarı yüzdesini her yıl %5 artırmak

2.1.2 Performans Göstergesi: Bilim sanat merkezi sınavlarındaki başarı sayısı

Performans Hedefi : Bilim sanat merkezi sınavı kazanan öğrencilerimizin sayısını plan dönemi sonuna kadar 10 öğrenciye çıkarmak

2.1.3 Performans Göstergesi: Belge alan öğrencilerin toplam sayıya oranı

Performans Hedefi :Takdir ve Teşekkür alan öğrenci sayımızı her yıl %2 artırmak.

St.Amaç	2	Performans Göstergeleri	Veri Türü	Mevcut Durum	2015	2016	2017	2018	2019	Sorumlu Birim
St.Hedef	2.1									
Prf.Hedefi	2.1.1	Sosyal ve Sportif Başarılar	Oran	5	10	15	20	25	30	Kulüp danışmanları Zümreler
Prf.Hedefi	2.1.2	Bilim Sanat Merkezi Sınavı kazan öğrenci sayısı	Sayı	0	2	4	6	8	10	İlgili md. Yrd. Zümreler Rehbr.Srv. Sınıf öğrt.
Prf.Hedefi	2.1.3	Belge alan öğrenci sayısı	Oran	55	57	59	61	63	65	İlgili md. Yrd. Zümreler Rehbr.Srv. Şube öğrt.

Etkinlik ve Tedbirler:

1. Öğrencilerimizin sosyal ve sportif yarışmalara ilgi ve katılımını artırmak için ödülleri vermek
2. Her eğitim öğretim yılında en az 2 yazar ile söyleşi ve imza günleri düzenlemek, alanında kendini geliştirmiş, öğrencilere rol-model olacak başarılı ve örnek kişilerle öğrenci ve velilerimizi buluşturmak.
3. Çocuk Kulüpleri kurslarına katılımı artırmak ve öğrencilerimizin başarılarını artırmak için bilgi yarışmaları düzenlemek.
4. Olumsuz davranış sergileyen öğrencilerimizin okul kurallarına uyumunu sağlamak
5. Davranış Problemi olan öğrencilerin spor, kültür ve sanat etkinliklerine yönlendirilerek okul bünyesinde ödüllendirilmesi
6. Zümre Öğretmenler kurulları ile veli iletişimi ve işbirliğini geliştirmek.

7. Öğrenciler için etkili ve verimli ders çalışma teknikleri ile ilgili kitapçık hazırlanması. Öğrencilerimiz ve velilerimiz için "etkili ve verimli ders çalışma yöntem ve teknikleri" ile ilgili seminer verilmesi.
8. Öğrencilerin boş vakitlerinde verimli değerlendirilmesi için ve kitap okumaya teşvik edilmesi ve onlara rehberlik yapılması
9. Kitap okuma saatlerinin oluşturulması ve yarışmalarının düzenlenmesi
10. Müze yoluyla eğitim projesi kapsamında gezi ve ziyaretler yapılması

C) KURUMSAL KAPASİTE

Kurumsal kapasitenin geliştirilmesine yönelik olarak fiziki, mali ve teknolojik altyapının geliştirilmesi, beşeri kaynakların niteliğinin artırılması ile yönetim ve organizasyon yapısının geliştirilmesine yönelik tedbirler bu tema altında ele alınmaktadır.

Stratejik Amaç 3:

Eğitime erişimi ve eğitimde kaliteyi artıracak etkin ve verimli işleyen bir kurumsal yapıyı tesis etmek için; mevcut beşeri, fiziki, mali ve teknolojik yapı ile yönetim ve organizasyon yapısını iyileştirmek.

Stratejik Hedef 3.1: Beşeri Alt Yapı

Müdürlüğümüz hizmetlerinin kalitesini yükseltmek üzere personelin yeterliklerinin ve performansının geliştirildiği işlevsel bir insan kaynakları yönetimi sağlanarak insan kaynağının niteliğini ve verimliliğini artırmak.

Kurumların hizmet faaliyetlerini etkin ve verimli bir şekilde yerine getirebilmesi için yeterli ve nitelikli bir işgücüne sahip olması gerekmektedir. Kurum personelinin nitelikli hizmet üretmesinde hizmet tanımları ve görev alanlarının kapsamlı bir şekilde düzenlenmiş olması, iş ve işlemlerin yürütülmesinde kolaylık ve verimlilik sağlayacaktır. Kurum çalışanları arasındaki birliktelik, dayanışma ve işbirliği kurum kültürü oluşturmanın temelidir. Bu amaçla personelin birbirini daha iyi tanıması için faaliyetler gerçekleştirilmelidir.

Hedef 3.1. Okul çalışanları arasında birlik, beraberlik ve dayanışmanın artırılması. İhtiyaçların belirlenerek hizmet içi kurs ve seminerlerle personelin kendini geliştirmesini sağlamak.

3.1.1 Performans göstergesi : Çalışan memnuniyet anketi

Performans hedefi : Çalışan memnuniyet oranını %100'e çıkarmak,

3.1.2 Performans göstergesi : Hizmet içi kurs ve seminer sayısı ve katılım oranı

Performans hedefi : Her personelin en az 5 alanda kurs ve seminere katılması

StAmç SH	3 3.1.	Performans Göstergeleri	Veri Türü	Mevcut Durum	2016	2017	2018	2019	Sorumlu Birim
Prf.Hedefi	3.1.1	Memnuniyet oranı	Oran	70	85	90	95	100	Okul İdaresi
Prf.Hedefi	3.1.2	Düzenlenecek Kurs ve seminer sayısı Katılım oranı	Oran	1 %20	2 %40	3 %50	4 %70	5 %100	Okul İdaresi Öğrt. Kurulu

Etkinlik ve Tedbirler:

1. Personelin katılacağı doğa ve tarihi yerlere geziler düzenlemek
2. Doğaya saygı yürüyüşünün düzenlenmesi (öğrenci, öğretmen, veli)
3. Her dönem en az bir kere personel arasında dayanışma ve eğlence kahvaltısı düzenlemek.
4. Öğretmenler arasında spor müsabakalarının düzenlenmesi ve başarılı olan öğretmenlerin ödüllendirilmesi
5. Öğretmen takımlarının oluşturularak il ve ilçe müsabakalarına katılımını sağlamak.
6. Milli Eğitim Bakanlığı'nın açacağı hizmet-içi kurs ve seminerler için duyurular yapmak ve personel katılımını sağlamak.
7. Alanında uzman ve kariyer sahibi insanlarla toplantı ve seminerler düzenlemek.

Stratejik Hedef 3.2: Fiziki ,Mali ve Teknolojik Alt Yapı:

Eđitim kademelerinde standartlara uygun hijyenik eđitim-öđretim ortamları oluřturarak yeni eđitim ortamları kazandırmak, etkin ve verimli bir mali yönetim yapısı oluřturmak.

2016 yılında okulumuza Fatih Projesi kapsamında akıllı tahtaların kurulumu gerçekleştirilecektir. Bu proje sayesinde teknolojik yapı okulun tüm birimlerine ulařtırılmıř olacaktır. Bunların yanı sıra derslerin özelliklerine uygun atölye ve laboratuvar ortamları oluřturmak ve donanımlarını güncellemek önemli bir hedefimiz olmalıdır. Bu çerçevede okulumuzda 2015 yılı sonunda öncelikli ihtiyaçlar dođrultusunda sınıflarımızın fiziki ihtiyaçları tamamlanmıřtır. Bunlarla birlikte yine üst bahçeye Atatürk Büstü ve Bayrak diređi yaptırılmıř ,bodrum katımızda 1 adet mescit alanı yanına okul aile birliđi odası düzenlemesi yapılarak kullanıma açılmıřtır. 2015-2019 stratejik planımızda bodrum katımızda çok amaçlı salonun koltuk ve sahne sistemi yapılması hedeflerimiz arasındadır.

Okulumuzun üç ilkokulun birleřtirilmesi ve dezavantajlı bölgede faaliyet göstermesi sebebiyle veli bađıřları yetersizdir. Öđrenci sayısının fazlası ve personel giderleri ilerleyen süreçte gelir gider dengesini bozacađı endiře yaratmakla birlikte gelir gider dengesini koruyabilmek için hayırsever vatandaşların ve velilerimizin bilgilendirilmesi ve bilinçlendirilmesi lüzum görmektedir. Okul gelirlerinin artırılmasına yönelik etkinlikler yapılması aynı ve nakdi bađıřların artırılması için çalıřmalar yapılması gerekmektedir.

Hedef 3.2. Yeni altyapı ve fiziksel alanların kazandırılması ve okul donanımlarının zenginleřtirilmesi. Okulun mali yapısının güçlendirilmesi

3.2.1. Performans Göstergesi: Çalıřan, öđrenci ve veli memnuniyeti

Performans Hedefi: Memnuniyet oranlarını plan sonunda %100'e çıkarmak

3.2.2. Performans Göstergesi: Okul Aile Birliđi gelir ve gider oranı

Performans Hedefi: Aile birliđi bütçe dengesini her yıl %3 artırmak

StAmç SH	3 3.2.	Performans Göstergeleri	Veri Türü	Mevcut Durum	2012	2013	2014	2019	Sorumlu Birim
PH	3.2.1	Çalışan memnuniyeti	Oran	%85	%70	%80	%80	%100	Okul İdaresi Aile Birliği OGYE

PH	3.2.1	Öğrenci memnuniyeti	Oran	%75	%75	%80	%70	%100	Okul İdaresi Aile Birliği OGYE
----	-------	------------------------	------	-----	-----	-----	-----	------	--------------------------------------

PH	3.2.1	Veli memnuniyeti	Oran	%80	%60	%70	%80	%100	Okul İdaresi Aile Birliği OGYE
----	-------	------------------	------	-----	-----	-----	-----	------	--------------------------------------

PH	3.2.2	Aile birliği gelir gider dengesi	Oran	%85	%70	%80	%80	%100	Okul İdaresi Aile Birliği OGYE
----	-------	-------------------------------------	------	-----	-----	-----	-----	------	--------------------------------------

Etkinlik ve Tedbirler:

1. Birimlerin sağlıklı ve kontrol edilebilir gelişimini sağlayacak altyapı ve fiziksel alan önceliklerinin belirlenmesi ve bu önceliklere göre 2019 yılına kadar tüm birimlerin altyapı ve fiziksel alanlarının ortak standartlara getirilmesi.
2. Dersliklerin işlev kapasitesinin artırılması. Fatih Projesi etkin bir alt yapı temeli oluşturacaktır. Bununla birlikte dersliklerin görsel ve ilgi çekici mekanlar haline getirilmesine çalışılacaktır.
3. Eğitim-öğretimin çeşitlendirilmesi kapsamında yeni faaliyetlere yönelik altyapı olanaklarının hazırlanması, kütüphane ve laboratuvar alanlarının zenginleştirilmesi.
4. Okulun mevcut birimlerinden daha etkin yararlanma olanaklarının araştırılması.
5. Sağlıklı, ilgi çekici ortam hazırlayarak çağdaş bir eğitim öğretim zemini oluşturmak.
6. Her ay en temiz ve en başarılı sınıfların ödüllendirilmesi
7. Haberleşme sistemi içindeki santral ve ağ bağlantılarının eksikliklerinin tamamlanması ve bu sistemlerin daha etkin olarak çalıştırılmasının sağlanması.
8. Okul kütüphanesini zenginleştirmek, yeni bir alan oluşturmak ve bilgisayar takip sistemi kurmak(öğrenci sayısının azalmasına bağlı olarak ele alınacaktır.)
9. Okul duvarının grafiti ile çekici hale getirilmesi, bank sayısının artırılması
10. Hayırsever vatandaşlarımızı ve velilerimizi teşvik edecek faaliyetler düzenlenecektir.
11. Maliyeti yüksek görülen çalışmalarda hayırsever insanlarımızı projelerimize dahil etmek
12. İsraf ve savurganlık yaratacak maliyet girdilerini sıfırlamak.

Stratejik Hedef 3.3: Yönetim ve Organizasyon:

Katılımcı, çoğulcu, şeffaf, hesap verilebilir, denetim ve rehberlik faaliyetleriyle desteklenen, etkin bilgi-yönetim sistemiyle hizmet veren; bir yönetim ve organizasyon yapısı oluşturmak. Veli anket ve toplantıları, kurum çalışanları arasındaki iletişim ve görüş alışverişleri, sınıf temsilcileri ve öğrenci meclisinin etkin hale getirilmesi ve okul yönetimi organizasyonlarına katılımı, etkin bir istatistik, analiz ve arşiv çalışmaları ile düzenli bir bilgi yönetimi sağlanması, okul web sitesi, okul gazetesi ve iletişim sistemlerinin etkin kullanımı şeffaf ve çoğulcu bir kurumsal yönetim anlayışının ve kurum kültürünün oluşmasında etkin faktörlerdir.

Hedef 3.3: Yönetim ve Organizasyon:

3.3.1. Performans Göstergesi: Memnuniyet anketleri ve Paydaş analizleri

Performans Hedefi: Tüm paydaş memnuniyetlerini 2019 sonunda %100'e ulaştırmak

3.3.2. Performans Göstergesi: Üst makamlara iletilen şikayet sayısı

Performans Hedefi: Üst makam ve birimlere (Alo147-Bimer) iletilen şikayet sayısını sıfıra indirmek

3.3.3. Performans Göstergesi: Rehberlik ve denetim sonuçlarını uygulama

Performans Hedefi: Rehberlik ve denetim sonuçlarının uygulama oranını plan dönemi sonuna kadar %100'e ulaştırmak.

St.Amaç	3										
St.Hedef	3.3	Performans Göstergeleri	Veri Türü	Mevcut Durum	2015	2016	2017	2018	2019	Sorumlu Birim	
PH	3.3.1	Memnuniyet anketleri	Oran	75	80	85	90	95	100	İlgili Md. Yrd. OGYE	
PH	3.3.2	Şikayet sayısı	Adet	2	0	0	0	0	0	İlgili Md. Yrd. OGYE	
PH	3.3.3	Rehberlik ve denetim sonuçlarının uygulanma oranı	Oran	75	80	85	90	95	100	Okul İdaresi Öğrt. kurulu	
PH	3.3.4	Okul WEB sitesinin ziyaret edilme sayısı	Adet	250	300	400	550	700	1000	İlgili Md. Yrd. OGYE WEB Kurulu	

3.3.4. Performans Göstergesi: Okul WEB Sitesi ziyaretçi sayısı

Performans Hedefi: Okul sitemizi ziyaret edenlerin sayısını plan sonunda yıllık en az bin kişiye ulaştırmak.

Etkinlik ve Tedbirler:

1. Kurum misyon ve vizyonuna yönelik yeni bir okul logosu oluşturulması
2. Kurum değer ve ilkelerini temel alacak bir okul marşı yazılması ve bestelenmesi için faaliyetler düzenlemek.
3. Kurum içi iş analizlerinin ve görev tanımlarının takibi ve görev dağılımında adalet sağlanması
4. Sunulan hizmetlerin standart ve süresinin belirlenerek hizmet standartları tablosu oluşturmak.
5. Çoğulcu ve katılımcı bir yönetim için kurul ve komisyonların etkinliğini sağlamak, veli ve öğrencilerimizin dilek ve şikayetlerinin düzenli olarak analiz edilmesi ve kurumsal kararlarda dikkate alınması
6. Kurumsal ve idari kapasitenin geliştirebilmesi için tüm paydaşların görüş ve önerilerinin alınacağı anket/görüşmeler yapmak.
7. Rehberlik ve denetim çalışmaları sonuçlarında görülen eksikliklerin ilgili kurullarda öncelikli olarak gündeme alınarak imkanlar ölçüsünde düzeltilmesini sağlamak.
8. Yönetici, öğretmen, personelin performanslarının değerlendirilmesi için çalışmalar yapmak.
9. WEB Sitesi ve Süreli yayınlar çıkartılarak okulumuzun yaptığı çalışmalar hakkında paydaşların bilgilendirilmesi sağlanacaktır.
10. Eğitime ilişkin veri ve istatistiklerin tutulabilmesi ve istatistik arşivinin oluşturulabilmesi için gerekli çalışmalar yapmak
11. Etkin, kullanışlı ve düzenli bir arşiv oluşturmak ve dijital ortamda yedeklemesini sağlamak.

3.3. 3. TAHMİNİ MALİYET TABLOLAR

2015-2019 STRATEJİK PLAN TAHMİNİ MALİYET TABLOSU (TL)

STRATEJİK AMAÇLAR	STRATEJİK HEDEFLER	2015	2016	2017	2018	2019	GENEL TOPLAM
STRATEJİK AMAÇ 1	Stratejik Hedef 1.1	1000	1250	1500	2000	2500	8 250
STRATEJİK AMAÇ 2	Stratejik Hedef 2.1	3000	4000	5000	6000	7000	25 000
STRATEJİK AMAÇ 3	Stratejik Hedef 3.1	1000	1250	1500	2000	2500	8 250
	Stratejik Hedef 3.2	14 000	16 000	18 000	20 000	22 000	90 000

	Stratejik Hedef 3.3	1000	15000	2000	2500	3000	10 000
TOPLAM MALİYET		20 000	24 000	28 000	32 500	37 000	141 500

- Ayni ve nakdi yardımlar toplamı baz alınarak maliyet bütçesi düşünülmüştür.
- Temizlik,kırtasiye ve personel giderleri her yıl standart giderler arasında olduğundan stratejik plana dahil edilmemiştir.

STRATEJİK PLAN MALİYET DAĞILIM ORANLARI			
STRATEJİK AMAÇ 1	HEDEF 1.1	8 250	%5,5
STRATEJİK AMAÇ 2	HEDEF 2.1	25 000	%18
STRATEJİK AMAÇ 3	HEDEF 3.1	8 250	%5,5
	HEDEF 3.2	90 000	%64
	HEDEF 3.3	10 000	%7
AMAÇLARIN GENEL TOPLAMI		218.000	141 500

3.4 İZLEME VE DEĞERLENDİRME

2010-2014 PLANINI İNCELE

Ayrıca yapısal düzenlemelerin yanında Bakanlıkça okul tür ve çeşitliliğinin azaltılması, 12 yıllık zorunlu eğitime geçiş gibi önemli düzenlemeler de I. Plan döneminde hayata geçirilmiştir. Bu durum Stratejik Planda yer alan önemli sayıda stratejinin uygulanmasını etkilemiş dolayısıyla bazı göstergelerin hedeflenenden daha düşük oranda gerçekleşmesine ya da görev devrinden kaynaklı gösterge verisine ulaşılamamasına neden olmuştur.

İZLEME, DEĞERLENDİRME VE PERFORMANS ÖLÇÜM YÖNTEMLERİ

1. Tüm amaçlar her yılsonunda okul aile birliği temsilcisi, öğretmenler kurulu, okul öğrenci temsilcisinden oluşan komisyonca değerlendirilir. Amaca ulaşıp ulaşılmadığı, bir sonraki yıla aktarılacak çalışmalar belirtilecek.
2. Bütçeler ve harcamalar hakkında sık sık öğretmen-öğrenci ve veliler bilgilendirilecek.
3. Basın, denetlemeye yetkili amirler, mülki ve mahalli idarecilerin denetlemelerinden amaçların değerlendirmesi gözlenecek.
4. Öğrenci –öğretmen-personel- veli- memnuniyeti anketleri düzenlenecek çalışma yapılan amaçlarla ilgili değerlendirme sonuçları verecek çalışmalar yapılacaktır.
5. Sonuçlarla ilgili toplanan veriler değerlendirilecek.
6. Öğrencilerden-velilerden-personelden gerçekleşen amaçlarla ilgili raporlar alınıp komisyonlarca değerlendirilecek ve sonuçları herkesçe görünecek şekilde ilan edilecek.
7. Alınan rapor ve değerlendirmeler tarafsız kurum ve sivil toplum örgütlerine sunulup değerlendirmeleri alınacaktır.
8. Alınacak eleştiri ve değerlendirmeler ayırt edilmeksizin değerlendirmeye alınıp uygulanabilirliği hızla tespit edilip uygulamaya konulacaktır.
9. Okul web sayfasında yorum sayfası oluşturulacak ve buradan alınan yorumlar değerlendirilecek.
10. Okul web sayfasında stratejik hedeflerimizle ilgili anketler düzenlenip sonuçları değerlendirilecektir.
11. Tüm amaçlar her yılsonunda okul aile birliği temsilcisi, öğretmenler kurulu, okul öğrenci temsilcisinden oluşan komisyonca değerlendirilir. Amaca ulaşıp ulaşılmadığı, bir sonraki yıla aktarılacak çalışmalar belirtilecek.
12. Bütçeler ve harcamalar hakkında sık sık öğretmen-öğrenci ve veliler bilgilendirilecek.
13. Basın, denetlemeye yetkili amirler, mülki ve mahalli idarecilerin denetlemelerinden amaçların değerlendirmesi gözlenecek.
14. Öğrenci –öğretmen-personel- veli- memnuniyeti anketleri düzenlenecek çalışma yapılan amaçlarla ilgili değerlendirme sonuçları verecek çalışmalar yapılacaktır.
15. Sonuçlarla ilgili toplanan veriler değerlendirilecek.
16. Öğrencilerden-velilerden-personelden gerçekleşen amaçlarla ilgili raporlar alınıp komisyonlarca değerlendirilecek ve sonuçları herkesçe görünecek şekilde ilan edilecek.
17. Alınan rapor ve değerlendirmeler tarafsız kurum ve sivil toplum örgütlerine sunulup değerlendirmeleri alınacaktır.

18. Alınacak eleştiri ve değerlendirmeler ayırt edilmeksizin değerlendirmeye alınıp uygulanabilirliği hızla tespit edilip uygulamaya alınacaktır.
19. Okul web sayfasında yorum sayfası oluşturulacak ve buradan alınan yorumlar değerlendirilecek.
20. Okul web sayfasında amaçlarla ilgili anketler düzenlenip sonuçları değerlendirilecektir.